

Didacticiel n°3
Gestion des droits d'accès aux données selon les profils d'utilisateurs :
la gestion des vues externes
- Module Savateca -

Il est recommandé avant d'exécuter cet exercice, d'avoir suivi le didacticiel n°1 sur la création d'une base de données dans le logiciel SIG SavGIS. Penser également à vous reporter au manuel de référence du module Savateca, disponible sur www.savgis.org, à la rubrique « Documentation ». Concernant la terminologie employée, vous pouvez consulter le glossaire, également disponible sur ce site.

L'objectif de cet exercice est de se familiariser avec les fonctions de gestion des droits d'accès aux données dans une base au format SavGIS (appelée SavBase). La gestion de ces droits implique de définir des « vues externes » avec le module Savateca. Cet exercice présente un intérêt si plusieurs utilisateurs exploitent une même base de données centralisée (hébergée sur un serveur par exemple). La définition des vues externes doit être effectuée par l'administrateur de la base de données.

Une vue externe est un mode de visualisation du schéma de la base de données : en fonction du profil des utilisateurs, il est ainsi possible de restreindre l'accès à certaines relations ou attributs, de modifier l'ordre des relations ou attributs, d'introduire des groupes et des hiérarchies afin de présenter le schéma de la base de données comme une arborescence, exactement comme se présentent les répertoires et les fichiers de l'ordinateur. Une vue externe n'est qu'une déclaration qui gère la présentation du schéma mais elle ne modifie en rien les objets de la base de données. Ainsi, les vues externes sont indépendantes de l'état d'intégration des données, et peuvent être définies ou modifiées à tout moment, avant ou après intégration.

Tous les modules du logiciel SavGIS utilisent une vue externe, sauf le module Savateca qui, étant destiné à l'administrateur, donne toujours accès à l'ensemble des relations et attributs de la base de données. Il faut bien sûr avoir créé le schéma de la base de données (c'est-à-dire avoir créé des relations et des attributs) avant de pouvoir créer ou modifier des vues externes.

Plusieurs vues externes peuvent être définies pour une même base de données SavGIS. Enfin, les vues externes sont indépendantes des utilisateurs, et une même vue externe peut être utilisée par plusieurs utilisateurs.

Dans cet exercice, on va définir plusieurs vues externes sur une même base de données avec des droits d'accès différents. La première étape consiste donc à télécharger une SavBase d'exemple, disponible sur www.savgis.org à la rubrique « Télécharger ».

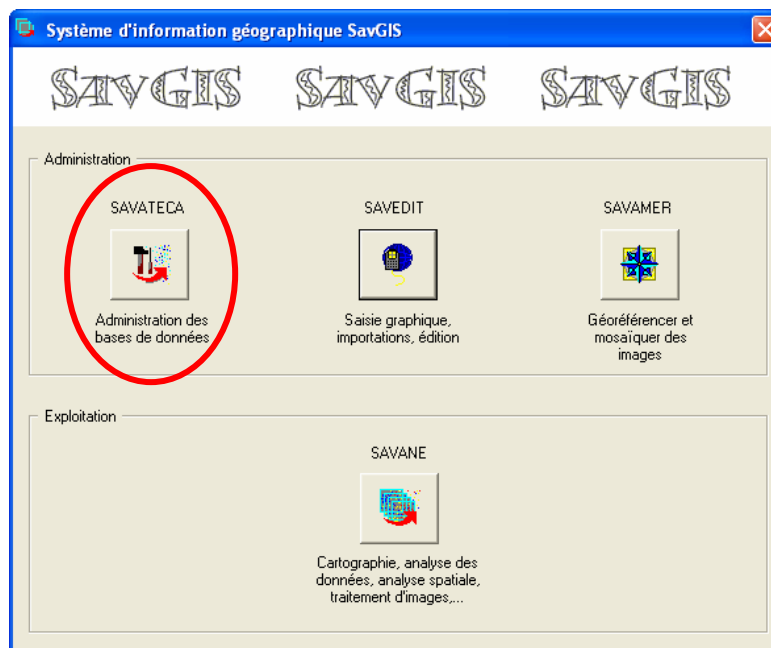
1-Télécharger la SavBase Sénégal

Télécharger la SavBase « Senegal » dans le répertoire D:\SavBases et décompresser le fichier.

Pour pouvoir exploiter une SavBase, il est nécessaire de la déclarer en utilisant le module Savateca. La déclaration consiste simplement à spécifier le chemin d'accès de la base de données.

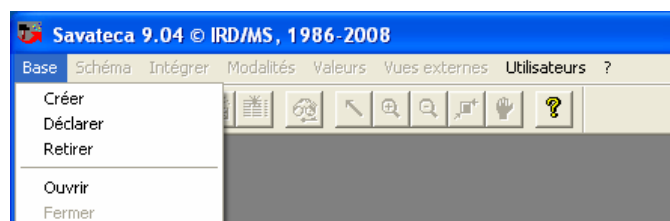
2-Lancement du module Savateca

Via le portail, on lance le module Savateca, module d'administration des SavBases.



3-Déclaration de la SavBase Sénégal

Menu : Base\Déclarer





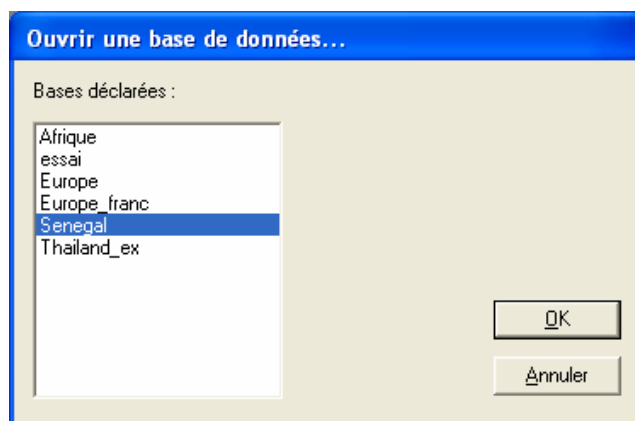
Cliquer sur OK. Un message s'affiche « Base déclarée avec succès ».

Une fois déclarée la base, il est nécessaire de l'ouvrir avant de pouvoir définir des vues externes.

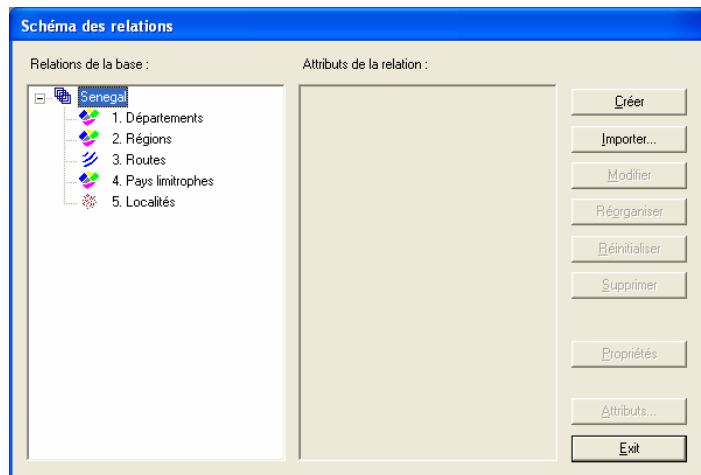
4-Ouvrir la base

Menu Base\Ouvrir.

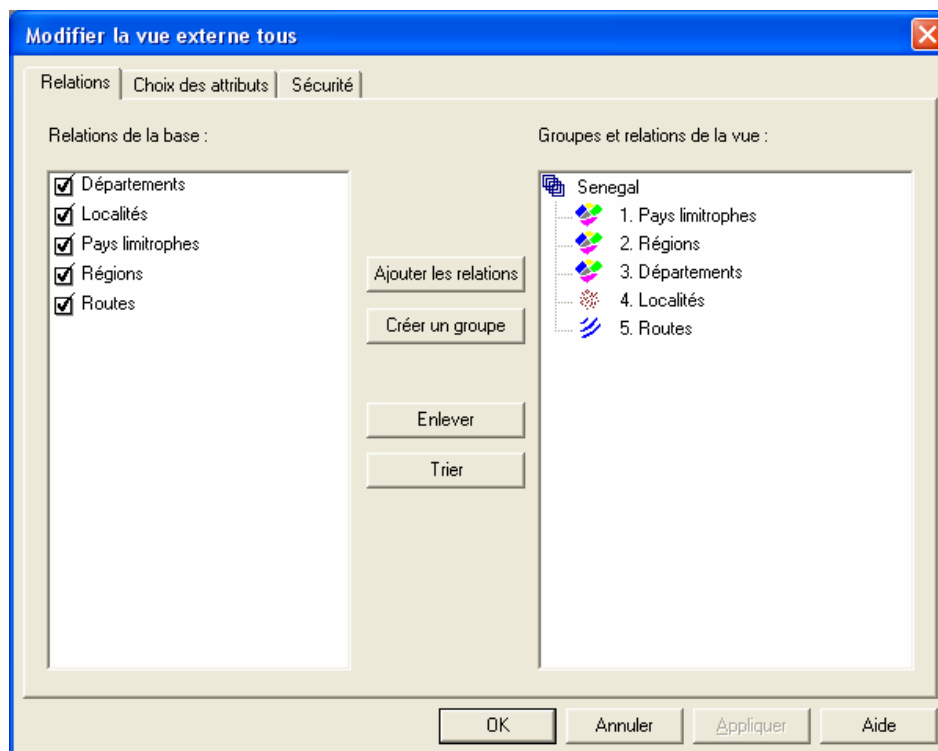
Si vous avez bien déclaré votre base, le nom de celle-ci doit apparaître dans la liste « Bases déclarées ».



Pour vérifier que votre base est bien ouverte, allez dans le schéma des relations (Schéma Relations). Vous devriez voir apparaître les différentes couches de données (les relations) contenues dans la base.



La base Sénégal est fournie avec une vue externe par défaut, intitulée « tous ». Cette vue externe inclut l'ensemble des relations de la base de données. Pour découvrir cette vue externe, menu Vue externe / Modifier



A gauche, les relations (couches de données) incluses dans la base de données Sénégal et à droite les relations visibles dans la vue externe. Il est possible de retirer une relation de la vue externe, de trier les relations dans la vue externe par ordre alphabétique, etc...

Nous décidons de supprimer cette vue externe disponible par défaut. Menu Vue externe / Supprimer. On repart ainsi de zéro.

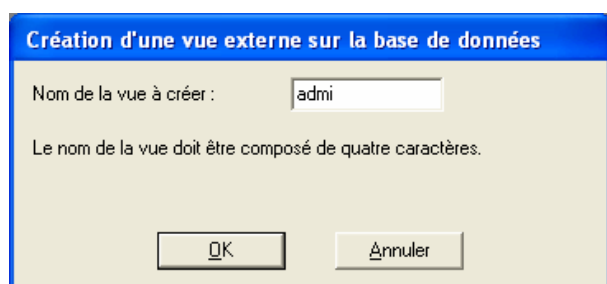
5- Définition d'une vue externe

Après observation du schéma des relations, nous décidons de créer une première vue faisant apparaître uniquement les limites administratives (départements, régions) du Sénégal.

Procédure :

Utiliser le menu Vues externes\Créer

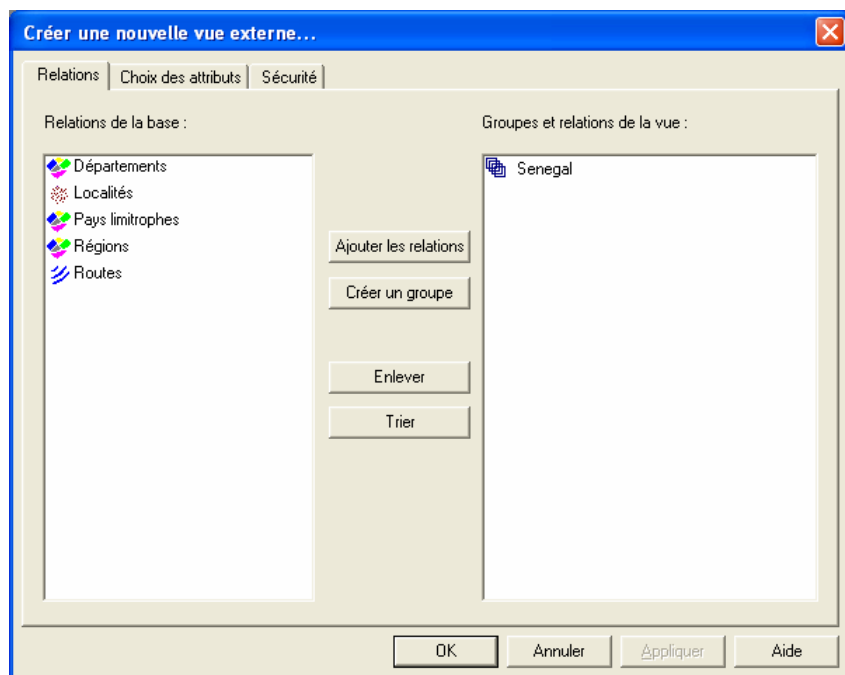
Le nom de la vue à créer est limité à quatre caractères. Dans la mesure du possible, pensez à prendre un nom évocateur. On choisit « admi » pour « Découpage administratif ».



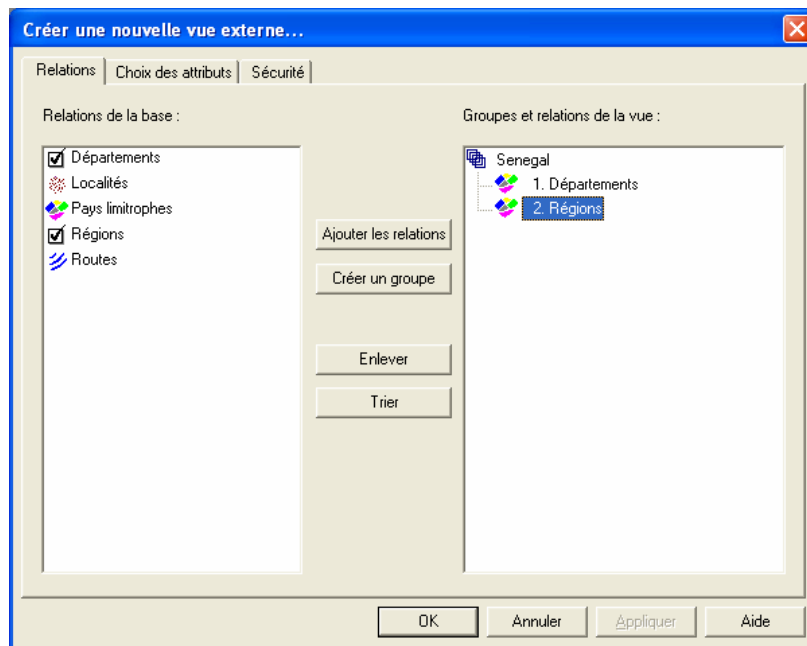
Cliquer sur OK.

Dans la fenêtre de gauche nous avons toutes les relations de notre base. Le but ici est de placer dans la fenêtre de droite les relations que l'on souhaite faire apparaître dans la vue.

Il est possible de créer des groupes de relations, de gérer l'ordre d'affichage et de définir des paramètres de sécurité (cf. infra).



Sélectionner « Départements » et « Régions » puis cliquer sur « Ajouter les relations ». Les deux relations sélectionnées sont donc ajoutées à la vue externe (liste de droite).



Cliquer sur OK pour finaliser la vue.

La vue « admi » est maintenant créée. Par défaut, elle sera accessible de tous les utilisateurs. Nous verrons dans le point suivant comment restreindre l'accès à une vue externe.

6- Création d'une vue externe paramétrée

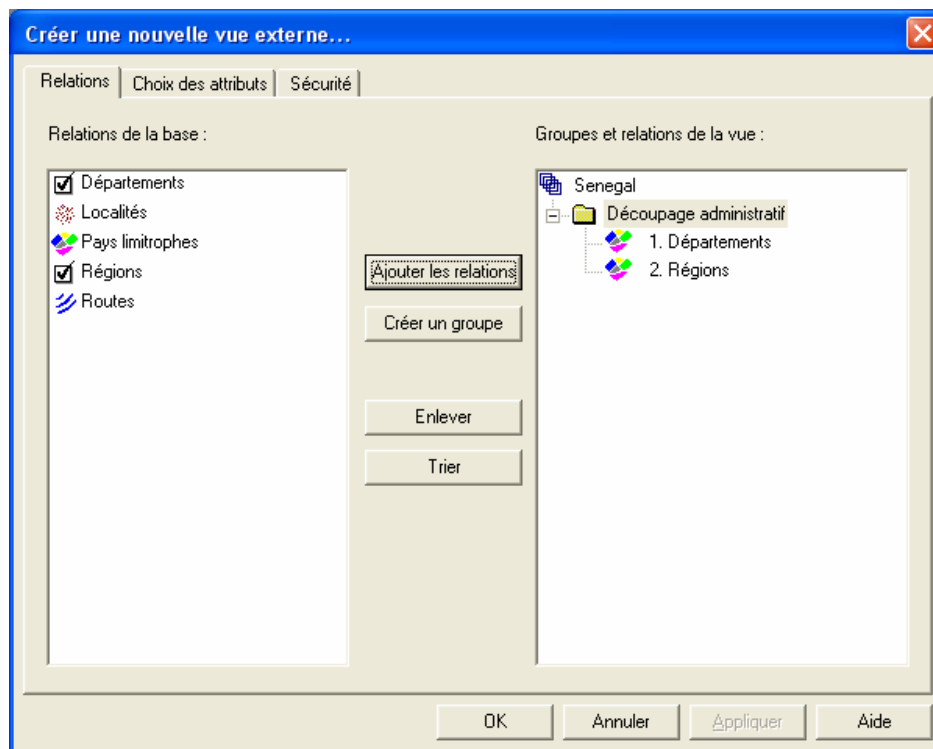
Nous allons voir à présent comment créer une deuxième vue plus complète structurée en groupes thématiques et comment en restreindre l'accès.

Suivre la même procédure que précédemment pour créer une deuxième vue externe. On la nomme « tema ».

Ajouter un groupe :

Cliquer sur « Créer un groupe ». S'affiche dans la fenêtre de droite, un dossier intitulé « Nouveau groupe ». On le renomme « Découpage administratif ».

Pour ajouter les relations désirées dans ce groupe, sélectionner ce dernier, puis repasser dans la fenêtre de gauche pour sélectionner les relations désirées (multi-sélection avec la touche Ctrl). Cliquer sur « Ajouter les relations ».



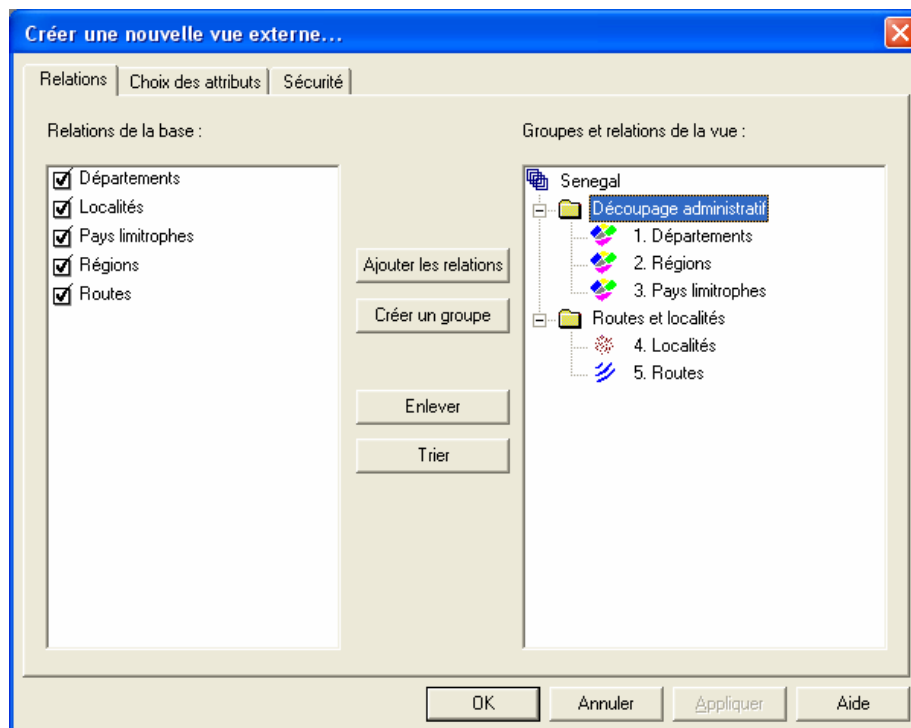
! ATTENTION ! Si c'est « Sénégal » qui est sélectionné, les relations ne seront pas insérées dans le groupe « Découpage administratif ».



Dans l'onglet « Choix des attributs » il est possible de restreindre l'accès à certains attributs pour une relation donnée. L'intérêt ici est de ne rendre accessible à l'utilisateur que les champs susceptible de l'intéresser ou ceux qui ne sont pas confidentiels.

Créer maintenant un deuxième groupe intitulé « Routes et localités ». Y insérer les relations correspondantes. Ajouter également « Pays limitrophes » au premier groupe.

A noter qu'un seul niveau d'arborescence est disponible. En d'autres termes, on ne peut pas créer de sous-groupes. Par ailleurs, l'ordre des groupes n'est pas modifiable. Enfin, l'option « Trier les relations » ne doit pas être utilisée lorsque les relations sont rangées en groupes (le tri ne tient pas compte de l'appartenance des relations aux groupes).

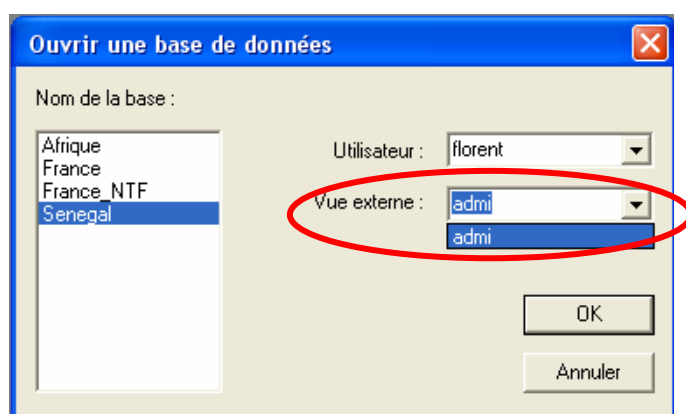


Cette vue externe est exhaustive. L'administrateur peut vouloir en restreindre l'accès pour que seuls certains utilisateurs puissent l'exploiter. Gérer les droits d'accès aux données d'une base de données implique de définir des paramètres de sécurité pour chaque vue externe.

Définition du niveau de sécurité associé à la vue externe.

Sous l'onglet « Sécurité », il est possible de choisir entre deux niveaux de sécurité :

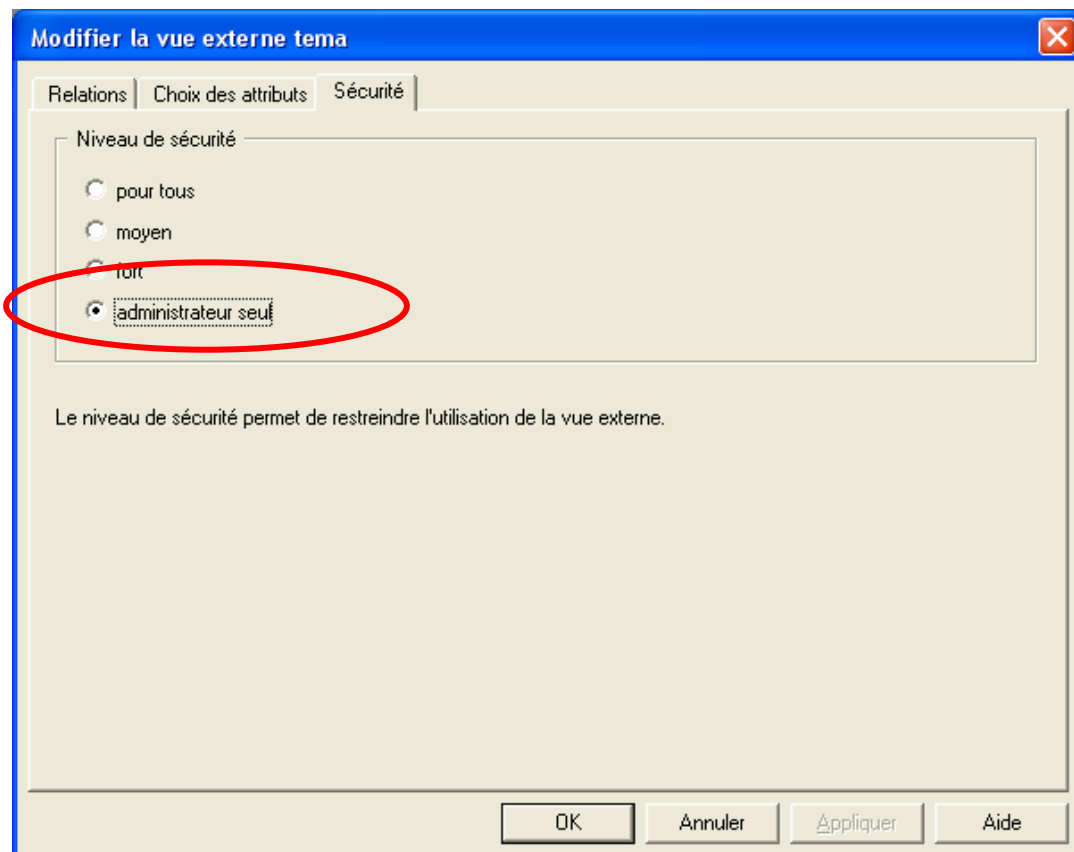
- « pour tous » : tous les utilisateurs auront accès à la vue externe qui s'affichera dans le menu déroulant à l'ouverture des modules Savane, Savedit ou Savamer (cf. illustration ci-dessous).



- « moyen » (en développement)
- « fort » (en développement)

- « administrateur seul » : la vue externe n'apparaît pas dans le menu déroulant. Il revient à l'utilisateur de saisir lui-même le nom de la vue dans le champ « Vue externe » à l'ouverture d'une session dans les modules Savane, Savedit ou Savamer.

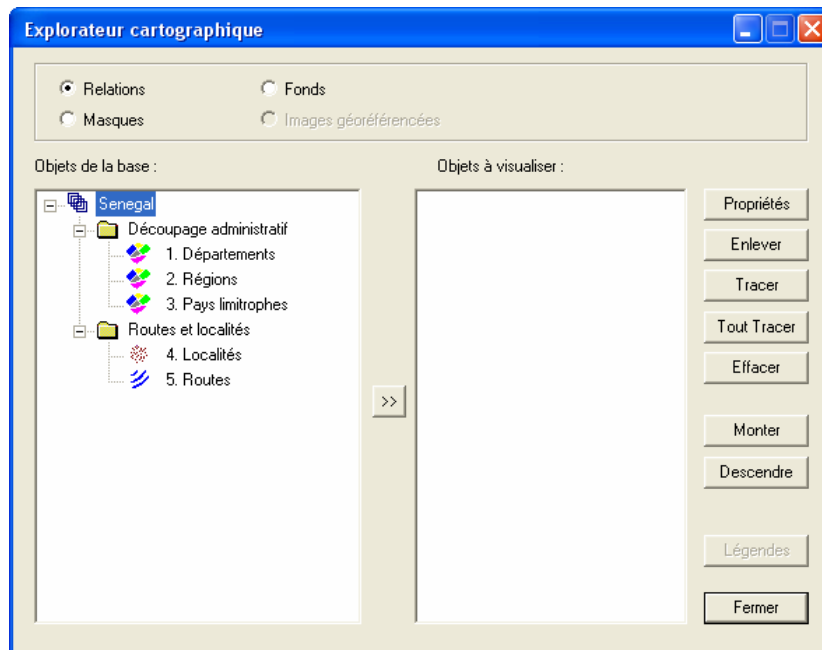
Par défaut, une vue externe est visible de tous. C'est le cas pour la première vue externe « admi ». Pour la vue externe tema qui est complète, nous souhaitons en restreindre l'accès. Il suffit pour cela de cocher l'option « administrateur seul ».



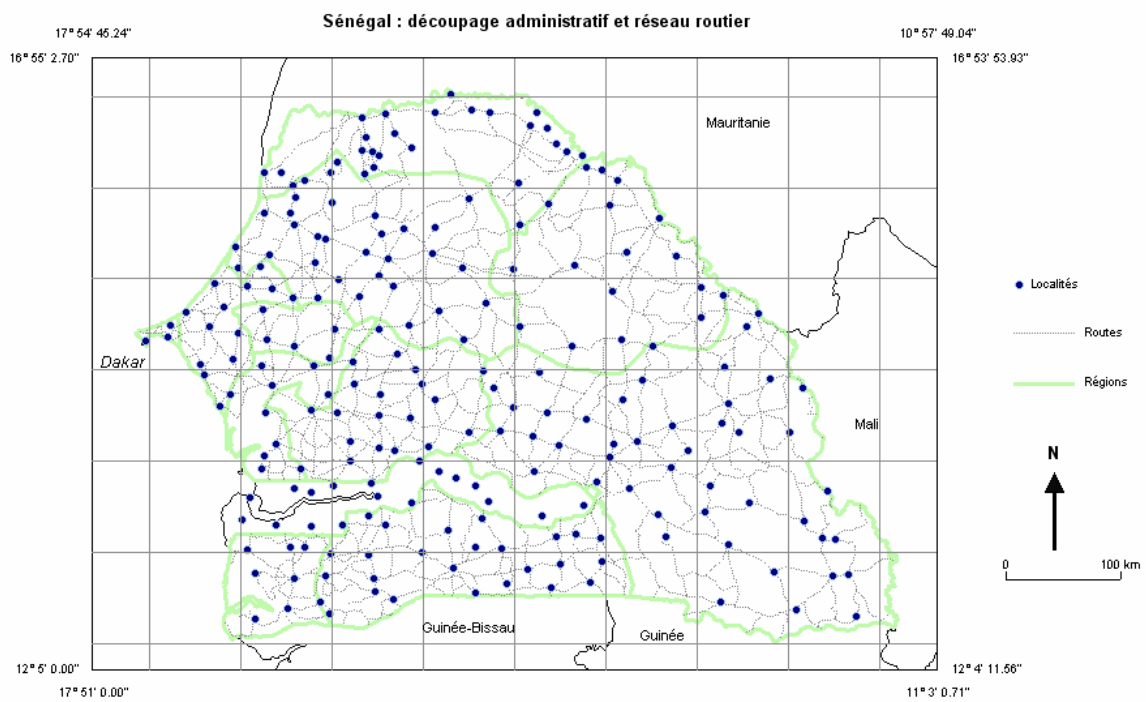
En fonction du niveau hiérarchique de l'utilisateur, celui-ci aura le choix entre différentes vues externes créées dans Savateca. Un utilisateur n'ayant pas le statut d'administrateur aura un choix de vues externes restreint.

7- Représentation cartographique dans le module Savane

Vous pouvez à présent accéder à la base de données en choisissant une des deux vues externes, par exemple dans le module d'analyse et de cartographie Savane. Pour découvrir les possibilités de cartographie thématique du module Savane, se reporter au didacticiel n°2.



L'arborescence définie dans la vue externe « tema » apparaît dans l'explorateur cartographique.



A vous de jouer !